

**形态特征** 体长 7.1 mm, 体宽 (含疣足) 0.55 mm, 具 57 个刚节。

口前叶约呈五边形, 宽大于长。2 对红眼, 呈倒梯形排列, 前对豆瓣形大于后对。触角长三角形, 基部愈合。3 个触手, 中央触手位于后对眼之间、具 14—20 环轮, 侧触手位于口前叶前缘、比中央触手稍短、具 11—14 环轮。2 对围口节触须, 背触须具 10—15 环轮, 腹触须具 7—9 环轮 (图 208 A)。

咽位于第 1—8 刚节, 1 中背齿位于围口节和第 1 刚节之间。前胃位于第 8—13 刚节, 具 28—38 排肌肉细胞 (图 208 A)。

疣足单叶型。第 1 对背须较长、具 13—18 环轮, 以后背须较短、具 8—11 环轮, 具指状腹须, 刚叶圆锥状 (图 208 B)。

疣足具复型镰状双齿刚毛, 一侧具锯齿。刚毛束上方的复型镰状双齿刚毛、端片较长且端齿钝圆呈马刀形 (图 208 H), 刚毛束下方的复型镰状双齿刚毛的端片较短钝 (图 208 F—G)。体后部疣足刚毛束的上下方各具 1 根简单型双齿刚毛, 一侧具锯齿 (图 208 C—D)。足刺 1—2 根, 末端稍尖细 (图 208 E)。

**地理分布** 本种分布较广。分布于黄海; 地中海, 红海, 苏伊士运河, 非洲 (东部和西部), 墨西哥湾。

#### (145) 斑钩模裂虫 *Typosyllis maculata* Imajima, 1966 (图 209)

*Typosyllis maculata* Imajima 1966c: 277—279, text-fig. 59 a—m; Yang et Sun, 1988: 74—75, fig. 25 a—g.

**标本采集地** 广西白龙尾 (潮间带碎石泥砂), 海南西南部 (水深 23 m、底质泥质砂), 海南牙龙湾 (水深约 5 m、死珊瑚内), 南沙群岛永暑礁等 (珊瑚礁坪台)。

**形态特征** 体长 12—18 mm, 体宽 (含疣足) 0.8—1 mm, 具 76—90 个刚节。

酒精固定标本黄褐色, 背须部分环轮具黑褐色斑。

口前叶亚球形, 宽大于长。2 对圆形红眼, 呈倒梯形排列, 前对大于后对。触角长三角形, 约与口前叶等长, 基部愈合。3 个触手, 中央触手位于前对眼之间、具 24—26 环轮, 侧触手位于口前叶前缘、具 20—22 环轮, 第 5 或第 6 环轮上有黑色斑。2 对围口节触须, 背触须具 35—45 环轮, 腹触须具 20—25 环轮, 每隔 3—4 环轮有一环轮上具黑色斑 (图 209 A)。

咽具 10 个软乳突和 1 中背齿。前胃位于第 9 (10) —19 (20) 刚节, 约 28 排肌肉细胞。

疣足单叶型。第 5 刚节以后, 长、短背须轮替出现, 长背须约具 42—44 环轮, 短背须具 28—31 环轮, 每隔 3—4 环轮有一环轮上具黑色斑 (有的色斑在背须偏腹面)。腹须指状, 刚叶钝圆锥状 (图 209 B—C)。

体前部疣足具复型镰状双齿刚毛, 端片长短不一、有侧锯齿 (图 209 D)。体中部疣足, 除具端片较短的复型镰状双齿刚毛外, 还具 1—2 根端片光滑的复型单齿钩状 (图



209 E)和镰状刚毛(图 209 F)。足刺 2—4 根,末端直锥状或稍弯曲(图 209 G—H)。

**地理分布** 分布于南海;日本(本州中部和南部)。

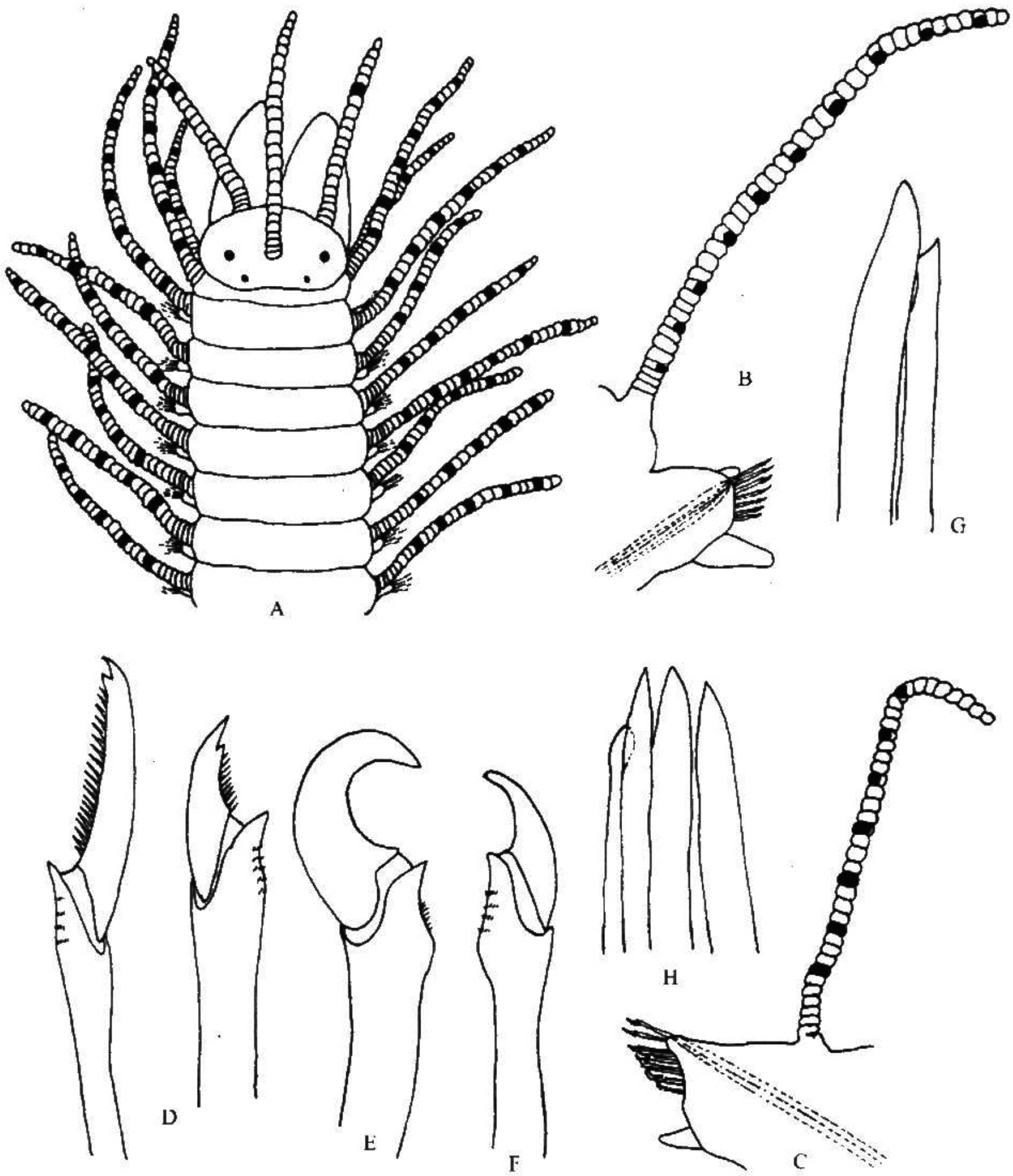


图 209 斑钩模裂虫 *Typosyllis maculata* Imajima

A. 体前部背面观; B. 体前部疣足; C. 体中部疣足; D. 体前部复型镰状双齿刚毛; E. 端片光滑的复型镰状单齿钩状刚毛; F. 端片光滑的复型镰状单齿钩状刚毛; G. 体中部疣足足刺; H. 体前部疣足足刺。

(146) 奇毛模裂虫 *Typosyllis magnipectinis* (Storch, 1967) (图 210)

*Syllis* (*Typosyllis*) *magnipectinis* Storch, 1967: 106—107, figs. 1—2.

*Typosyllis magnipectinis* Hartman, 1974: 617; Licher et al., 1995: 107—113, figs. 1—2.